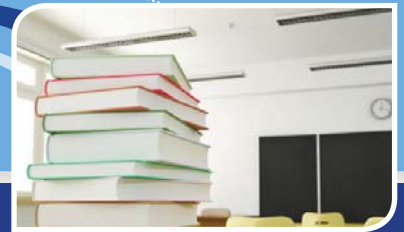


Informe de Responsabilidad Escolar 2011-12 — Publicado durante el año escolar 2012-13

7250 Citronell Street Pico Rivera, CA 90660  
Teléfono: (562) 801-5095

GRADOS: K - 5º  
<http://re.erusd.org>



## Distrito Escolar Unificado de El Rancho

Norbert Genis, Superintendente

9333 Loch Lomond Drive  
Pico Rivera, CA 90660  
Teléfono: (562) 942-1500  
Fax: (562) 949-2821

[www.erusd.org](http://www.erusd.org)

### Mensaje de la Directora

De acuerdo con la Propuesta 98, todas las escuelas de California deben emitir un Informe de Responsabilidad Escolar (*School Accountability Report Card, SARC*) anual. El principal objetivo de este informe es comunicar al público las condiciones y los progresos que se llevan a cabo en la Escuela Primaria Rivera (*Rivera Elementary School*). En estas páginas, usted comprenderá mejor la calidad del programa educativo que ofrecemos en nuestra escuela.

Todo el personal de la Primaria Rivera está comprometido por lograr el mejor desempeño de los alumnos y la excelencia académica. Los objetivos escolares se elaboran en forma conjunta para representar un plan de estudios amplio para todos nuestros alumnos. En la Escuela Rivera, una educación de calidad consiste en la combinación de programas de instrucción bien planificados, un personal bien informado y un ambiente de aprendizaje seguro y enriquecedor.

La Escuela Primaria Rivera recibió una puntuación de 848 en el API (Índice de Desempeño Académico) en el año escolar 2011-2012. Esta es la puntuación API más alta obtenida por una escuela primaria en el Distrito Escolar Unificado de El Rancho. Este resultado muestra nuestra excelencia académica y los esfuerzos combinados de los estudiantes, personal y padres de la Primaria Rivera.

La Escuela Primaria Rivera fue reconocida en 2003 y 2007 por haber cumplido con los requisitos de calificación para Escuela Distinguida de California, en 2003 y 2008 para Escuela de Logros de Título I, y en 2007 y 2008 para Escuela del Cuadro de Honor por la Cámara de Comercio de California para la Excelencia Educativa y por "Just for Kids".

Agradecemos sus comentarios, sugerencias o preguntas ya que nos ayudan a mejorar el programa académico para todos nuestros alumnos.

Roxane Fuentes, Directora

### Participación de los Padres de Familia

Los padres y los miembros de la comunidad apoyan grandemente el programa educativo de la Escuela Primaria Rivera. Los miembros del personal y los padres participan en diversos comités en los cuales se toman decisiones para establecer prioridades y orientar el plan educativo para asegurar que los programas de instrucción sean coherentes con las necesidades de los alumnos y cumplan con los objetivos del distrito. Se incentiva a los padres para que participen en el Consejo Escolar (SSC), la Organización de Padres y Maestros (PTO) y para ofrecerse como voluntarios dentro y fuera del salón de clases.

El consejo SSC, formado por el personal y los padres de la escuela, es un importante cuerpo directivo que se reúne regularmente para tratar los programas y los elementos de la escuela; debate si los diversos programas y componentes son efectivos y adecuados para alcanzar los objetivos escolares y actúa como enlace de comunicación entre la comunidad y la escuela.

En febrero de 2006 se formó la Organización de Padres y Maestros (Parent Teacher Organization, PTO). Esta organización ha sido una fuerza positiva y dinámica en el plantel. Ha patrocinado numerosas actividades familiares, como las boutiques para navidad (Boutiques for Christmas), el día de la madre, el día del padre y las tarjetas de San Valentín o Almuerzo con Alguien Especial (Lunch with Someone Special), por nombrar sólo algunas, además de muchas otras actividades que promueven la colaboración entre los padres y la escuela.

Para mantener a la comunidad escolar informada sobre las actividades de la escuela, se publica un calendario de eventos en el sitio web de la Escuela Primaria Rivera ([re.erusd.org](http://re.erusd.org)). En la marquesina también se enumeran las actividades de la escuela. Además, las familias reciben un mensaje semanal a través del sistema TeleParent para compartirles las noticias escolares importantes de la semana.

La comunidad escolar ha apoyado grandemente las Noches Familiares de la Escuela Primaria Rivera. Una vez al mes, durante la primavera, se realizan actividades de recaudación de fondos en distintos restaurantes de Pico Rivera. En estas reuniones los maestros, padres y alumnos tienen la oportunidad de tratar distintos asuntos comunes de los alumnos.

Para obtener más información sobre cómo participar, comuníquese con el directora, Roxane Fuentes, al (562) 801-5095.



### Informe de Responsabilidad Escolar

De acuerdo con los requisitos estatales y federales, el Informe de Responsabilidad Escolar (SARC) debe ser publicado anualmente por todas las escuelas públicas. Este informe es una herramienta para los padres y las partes interesadas que informa sobre el progreso de la escuela, sus resultados en las pruebas y sus logros obtenidos.



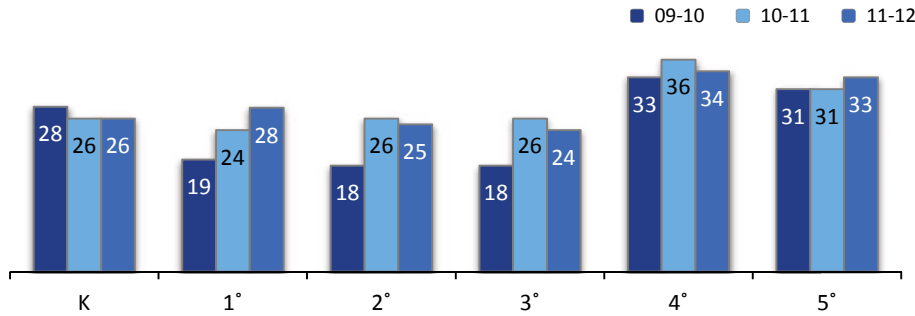
### Nuestra Misión

La misión del Distrito Escolar Unificado de El Rancho y la comunidad es brindar un ambiente de aprendizaje innovador y exigente que promueva la excelencia escolar. Prepararemos a los alumnos para que sean aprendices permanentes que alcancen el éxito a nivel académico, intelectual, social, emocional y cultural.

**Alumnado por Clase**

Distribución del alumnado — Número de alumnos

Comparación de los datos de tres años



**Alumnado por Clase**

La gráfica de barras de abajo muestra los datos de tres años para el tamaño promedio de los grupos y la tabla muestra los datos de tres años para el número de salones de clase por tamaño.



Distribución del Alumnado

Comparación de los datos de tres años

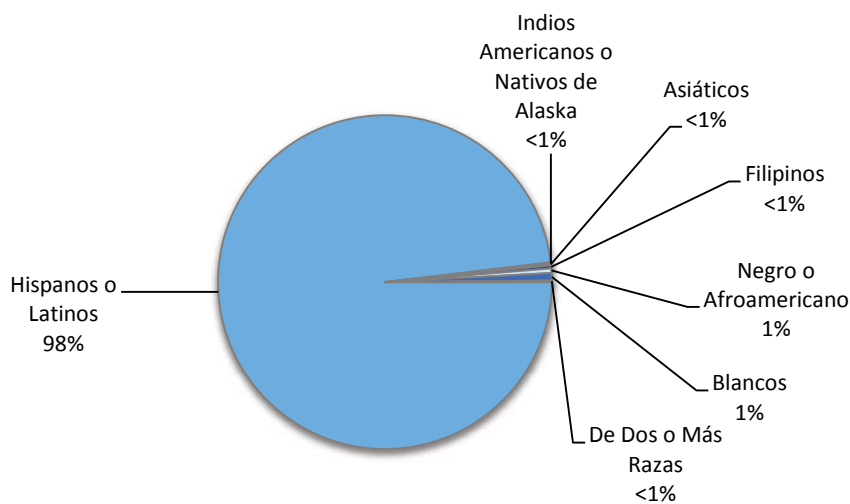
Grado	Número de Aulas por Tamaño de Clase								
	09-10			10-11			11-12		
	1-20	21-32	33+	1-20	21-32	33+	1-20	21-32	33+
Kínder		3			4			5	
1º	6				5			4	
2º	5				5			5	
3º	6				4			5	
4º		2	2			3			3
5º	1	3			4			1	2

**Matrícula y Datos Demográficos**

La matrícula total de esta escuela durante el año escolar 2011-12 fue de 687 alumnos.\*

Demografía

Año escolar 2011-12



**Examen de Aptitud Física de California**

En la primavera, todos los alumnos de 5º, 7º y 9º grado deben participar en el Examen de Aptitud Física de California (*Physical Fitness Test, PFT*). La Junta de Educación Estatal designó el *Fitnessgram*® como la prueba de aptitud física para los alumnos de las escuelas públicas de California. Este examen mide seis áreas clave:

1. Capacidad aeróbica
2. Composición corporal
3. Flexibilidad
4. Fuerza y resistencia abdominal
5. Fuerza y resistencia de la extensión del torso
6. Fuerza y flexibilidad de la parte superior del cuerpo

El principal objetivo de *Fitnessgram*® es ayudar a los alumnos a que adquieran el hábito de practicar la actividad física durante toda la vida. La tabla muestra el porcentaje de alumnos que alcanzó los estándares establecidos en el periodo de pruebas más reciente. Para obtener información más detallada sobre el examen PFT de California, visite el sitio: [www.cde.ca.gov/ta/tg/pf/](http://www.cde.ca.gov/ta/tg/pf/).

Porcentaje de Alumnos que Alcanzó los Estándares de Aptitud Física

Año escolar 2011-12

Grado 5º

Cuatro de seis estándares	27.00%
Cinco de seis estándares	18.00%
Seis de seis estándares	17.00%

\* Los datos de inscripción se obtuvieron de DataQuest y son precisos hasta septiembre de 2012.

### Inspección de los Elementos de las Instalaciones Escolares

La tabla(s) muestra los resultados más recientes de la inspección a las instalaciones para la cual se utiliza el formulario de Herramienta de Inspección (FIT) u otro formulario equivalente. La siguiente lista incluye los elementos inspeccionados.

- **Sistemas:** Sistemas de gas/conductos, alcantarillado y sistema mecánico (calefacción, ventilación, aire acondicionado)
- **Interiores:** Superficies interiores (pisos, techos, paredes y envidaduras de ventanas)
- **Limpieza:** Control de plagas/insectos, limpieza general (terrenos, edificios, salones y áreas comunes)
- **Sistema eléctrico:** Interiores y exteriores
- **Baños/bebederos:** Baños, lavabos/bebederos (interiores y exteriores)
- **Seguridad:** Equipo de seguridad contra incendios, sistemas de emergencia, materiales dañinos (interior y exterior)
- **Sistemas estructurales:** Condición de la estructura y techos
- **Exteriores:** Ventanas, puertas, entradas, bardas, patios y terrenos para jugar

### Condición de las Reparaciones Efectuadas en las Instalaciones

La inspección determina el estado de la reparación y lo califica según la condición: buena, aceptable o mala. El resumen general de la condición de las instalaciones se califica en las categorías de ejemplar, bueno, aceptable o condición mala. Cuando se realizó la inspección de esta escuela, no se encontraron deficiencias.

Condiciones y Mejoras de las Instalaciones Escolares		Año escolar 2012-13	
Elemento inspeccionado	Estado de la reparación	Elemento inspeccionado	Estado de la reparación
Sistemas	Bueno	Baños/bebederos	Bueno
Interiores	Bueno	Seguridad	Bueno
Limpieza	Bueno	Sistemas estructurales	Bueno
Sistema eléctrico	Bueno	Exteriores	Bueno
<b>Resumen general de la condición de la escuela</b>			Bueno
<b>Fecha más reciente de la inspección de las instalaciones</b>			10/22/2012
<b>Fecha más reciente en que se completó el formulario de inspección</b>			10/22/2012

### Instalaciones Escolares

La Escuela Primaria Rivera fue construida en 1952. Cuenta con un plantel atractivo y seguro que satisface las necesidades de los alumnos, el personal y los voluntarios. Recientemente se finalizó un programa de modernización de tres fases que comprendió el cableado de todos las oficinas y salones de clase permanentes para brindarles acceso a Internet, así como elementos nuevos de: teléfonos, alarmas contra incendios, sistema de video/datos, instalación de equipos de aire acondicionado, equipo de electricidad, iluminación, pisos, pintura y la modernización de algunos de los baños de los alumnos. Contamos con 31 salones de clase (16 de los cuales son permanentes), una cafetería/salón de usos múltiples, una oficina central y la biblioteca.

Durante el verano de 2005 y con parte del dinero de los bonos de la Medida A, se modernizaron el resto de los baños para alumnos y personal, y se repavimentó el asfalto. En el año 2006, delimitamos una zona de ascenso y descenso de alumnos para tener un sector seguro donde los padres pudieran dejar o recoger a sus hijos. Esta zona se amplió durante el verano de 2010. Durante el verano de 2006 se cambió el edificio de la biblioteca. Y en el verano de 2007 se cambiaron todas las ventanas de toda la escuela.

Dos conserjes de tiempo completo (uno diurno y otro nocturno) garantizan que los salones de clase, los baños y los espacios abiertos del plantel se mantengan limpios y seguros. El departamento de mantenimiento realiza las reparaciones que tienen prioridad y se completan en el momento oportuno. El Distrito Escolar Unificado de El Rancho administra un programa organizado de mantenimiento para garantizar que todos los salones de clase y las instalaciones se encuentren en buen estado y brinden un ambiente de aprendizaje positivo.

El distrito participa en el Programa Estatal de Mantenimiento Diferido el cual provee fondos estatales, que se igualan dólar por dólar, para ayudar a los distritos escolares con gastos para reparación o sustitución de componentes del edificio escolar. Generalmente estos incluyen techos, plomería, calefacción, aire acondicionado, sistemas eléctricos, pintura interior o exterior, y pisos. Durante el año escolar 2012-13, el distrito presupuestó \$430,800 para el programa de mantenimiento diferido. Esto representó el .0106% del presupuesto general de fondos del distrito.

*“La Escuela Primaria Rivera recibió una puntuación de 848 en el API (Índice de Desempeño Académico) en el año escolar 2011-2012. Esta es la puntuación API más alta obtenida por una escuela primaria en el Distrito Escolar Unificado de El Rancho”*

### Seguridad Escolar

El Plan de Seguridad Escolar (SSP) de la Escuela Rivera se revisa todos los años para asegurarnos de que el personal lo conozca. El Plan de Seguridad Escolar se revisó, actualizó y debatió por última vez con el cuerpo docente en agosto de 2011. Este plan incluye información sobre simulacros de catástrofes, rutas de evacuación, equipos para catástrofes y la ubicación de los suministros de primeros auxilios y otros artículos de emergencia. El plan SSP está disponible para su revisión en la oficina escolar.

La Escuela Primaria Rivera es un plantel seguro. Todos los visitantes deben ingresar y salir por la oficina de recepción. Los miembros del personal supervisan los patios de juego. Además, contamos con unidades de la policía del distrito para garantizar aún más la seguridad de los niños antes, durante y después del horario escolar. Todos los visitantes deben anotarse en la oficina y utilizar el pase de visitante correspondiente.



### Libros de Texto y Materiales Didácticos

El Distrito Escolar Unificado de El Rancho sigue las pautas y los ciclos de implementación del estado con respecto a los libros de texto de lectura, matemáticas, ciencias sociales, ciencias naturales y Adquisición del Idioma Inglés (English Language Development, ELD) que se utilizan en las escuelas primarias. La recomendación para la implementación de los libros se realiza a través de un comité del distrito integrado por maestros, administradores y padres. El aporte de todo el personal de la escuela y de los padres es fundamental para hacer la recomendación. El Comité del Distrito analiza las recomendaciones y hace la votación para implementar los libros. Esta propuesta se envía luego al Consejo Administrativo el cual toma la decisión final de todos los libros de texto nuevos.

Los libros de texto se seleccionaron de la lista más recientemente aprobada por el estado; están en coherencia con el contenido y los ciclos de los parámetros curriculares aprobados por la Junta de Educación del Estado. A cada estudiante se le asigna un libro de texto y cuaderno de ejercicios en las materias básicas para utilizar en clase y llevar a casa.

Lista de Libros de Texto y Materiales Didácticos		Año escolar 2012-13
Materia de estudio	Libro	Año que se Introdujo
Inglés y Literatura	Reading, Houghton Mifflin (K-6)	2009
Matemáticas	California Mathematics, MacMillan/McGraw-Hill	2010
Ciencias Naturales	California Science, MacMillan/McGraw-Hill (K-5)	2009
Historia-Ciencias Sociales	History-Social Science for California, Scott Foresman (K-5)	2009
ELD	Avenues, Hampton-Brown (K-5)	2009

### Existencias de Libros y Materiales Didácticos

La siguiente lista muestra el porcentaje de alumnos que carecen de sus libros de texto y materiales didácticos propios.

Porcentaje de alumnos a quienes no materiales por tema		Año escolar 2012-13
Materia de estudio	Escuela Rivera	
	Alumnos sin libros	
Lectura/ Inglés	0%	
Matemáticas	0%	
Ciencias Naturales	0%	
Historia-Ciencias Sociales	0%	
Artes Visuales y Actuación	◇	
Idioma Extranjero	◇	
Salud	◇	

### Calidad de los Libros de Texto

La siguiente tabla resume los criterios requeridos para la elección de los libros de texto y materiales didácticos.

Calidad de los Libros de Texto		Año escolar 2012-13
Criterio	Sí/No	
¿Se han implementado los libros de la lista más reciente y aprobada por la Junta Administrativa Local del estado?	Sí	
¿Están los libros estructurados con el contenido, ciclos y marcos curriculares aprobados por la Junta de Educación Estatal?	Sí	
¿Tiene cada alumno —incluyendo los Estudiantes de Inglés—, acceso a sus propios libros y materiales didácticos para utilizarlos en clase y llevarlos a casa?	Sí	

◇ No es aplicable.

### Suspensiones y Expulsiones

La tabla muestra el índice de suspensiones y expulsiones (el total de incidentes dividido entre el total de alumnos matriculados en la escuela) durante el período de los tres años más recientes.

Índice de Suspensiones y Expulsiones			
Escuela Rivera			
	09-10	10-11	11-12
Índice de suspensiones	0.006	0.012	0.010
Índice de expulsiones	0.000	0.000	0.000
Distrito Escolar de El Rancho			
	09-10	10-11	11-12
Índice de suspensiones	0.093	0.103	0.086
Índice de expulsiones	0.004	0.005	0.003



### Información Actualizada de los Libros de Texto

Esta tabla muestra la fecha en que el libro de texto y la información de los materiales de instrucción fueron obtenidos y verificados.

Información actualizada de los libros	
Año escolar 2012-13	
Fecha de recopilación de datos	10/2012



### Resultados del Programa de Pruebas e Informes Estandarizados para todos los alumnos

Los resultados de los Exámenes y Reportes Estandarizados (*Standardized Testing and Reporting, STAR*) son evaluados y comparados con los estándares estatales en base a cinco niveles de desempeño: **Avanzado** (*sobrepasa las normas estatales*), **Dominio** (*cumple con los estándares estatales*), **Básico**, **Inferior al básico** y **Muy inferior al básico**. Los alumnos con calificaciones en el nivel de dominio o avanzado cumplen con las normas estatales en esa área académica. La tabla(s) muestran el porcentaje de alumnos que obtuvo el nivel de dominio o avanzado en Lengua y Literatura en Inglés, Matemáticas y Ciencias Naturales.

Comparación de los datos de tres años

Materia de estudio	Escuela Rivera			Distrito Escolar de El Rancho			California		
	09-10	10-11	11-12	09-10	10-11	11-12	09-10	10-11	11-12
Inglés y Literatura	56%	55%	61%	44%	45%	50%	52%	54%	56%
Matemáticas	60%	64%	67%	40%	40%	44%	48%	50%	51%
Ciencias Naturales	63%	50%	64%	46%	50%	51%	54%	57%	60%

### Resultados de los Exámenes STAR por Grupos — Inglés, Matemáticas y Ciencias Naturales

Resultados - Primavera de 2012

Grupo	Inglés y Literatura	Matemáticas	Ciencias Naturales
Todos los alumnos del distrito	50%	44%	51%
Todos los alumnos en la escuela	61%	67%	64%
Hombres	54%	63%	61%
Mujeres	68%	71%	67%
Negros o Afroamericanos	❖	❖	❖
Indios Americanos o Nativos de Alaska	❖	❖	❖
Asiáticos	❖	❖	❖
Filipinos	❖	❖	❖
Hispanos o Latinos	61%	68%	65%
Nativos de Hawai o de las islas del Pacífico	❖	❖	❖
Blancos	❖	❖	❖
De dos o más razas	❖	❖	❖
Con desventajas económicas	58%	66%	63%
Estudiantes de Inglés	36%	55%	29%
Alumnos con discapacidades	63%	74%	❖
Alumnos migrantes que reciben servicios educativos	❖	❖	❖

❖ Los resultados no se muestran cuando el número de alumnos evaluados es de 10 o menos dado que el total de estudiantes en esta categoría es muy reducido para obtener resultados estadísticos o con el fin de proteger la privacidad del estudiante.

### Exámenes Estandarizados y Reporte de Resultados

El Programa de Exámenes y Reportes Estandarizados (STAR) tiene como objetivo identificar las áreas académicas fuertes y débiles para mejorar el aprendizaje de los estudiantes. El programa STAR consta de varias pruebas clave que están diseñadas en base a la edad del estudiante y las necesidades individuales. Estas pruebas incluyen: la Prueba Estandarizada de California (CST), la Evaluación Modificada de California (CMA) y la Evaluación de Desempeño Alternativo de California (CAPA).

Las pruebas CST son evaluaciones de opción múltiple en Lengua y Literatura en Inglés, Matemáticas, Ciencias Naturales, e Historia-Ciencias Sociales de diferentes niveles de grado. Algunos grados también participan en la prueba de composición escrita. Los exámenes CST se utilizan para determinar el rendimiento de los estudiantes de los Contenidos Académicos Estandarizados de California. Estos estándares definen los conocimientos y habilidades que los alumnos deben aprender en cada grado escolar y materia de estudio.

La evaluación CMA es una prueba modificada para los alumnos que presentan alguna discapacidad de aprendizaje y que estudian bajo un Programa de Educación Individualizado (IEP). La evaluación está diseñada específicamente para los alumnos cuya discapacidad les impide demostrar que han alcanzado el dominio de los conceptos de su grado, sin ofrecerles modificaciones.

El examen CAPA es una evaluación alternativa para los estudiantes que presentan una discapacidad cognitiva severa y que son incapaces de presentar los exámenes CST sin adaptaciones, y el CMA igualmente sin modificaciones.

Para obtener un reporte completo de todos los exámenes, la tasa de participación, los grupos y los resultados por grados, visite el sitio: <http://star.cde.ca.gov/>.



### Índice de Desempeño Académico

El Índice de Desempeño Académico (*Academic Performance Index, API*) es una medida anual del desempeño académico y el progreso de las escuelas en California. El API es un puntaje en una escala de 200 a 1,000 que refleja el nivel de desempeño académico de un grupo determinado de estudiantes, la escuela o el distrito basado en los resultados de todo el estado. El resultado API de 800 es el objetivo para todo el estado.

El ciclo de informes del Índice de Desempeño Académico anual consta del API de base y de crecimiento. El ciclo de informes comienza con el API de base y los resultados se publican aproximadamente un año después de los exámenes (por ejemplo, el API de base de 2011 se calculó a partir de los resultados de los exámenes a nivel estatal realizados en la primavera de 2011, pero los resultados no se publicaron sino hasta mayo de 2012). El API de crecimiento calcula los resultados del examen de la misma manera y con los mismos indicadores que el API de base, pero a partir de los resultados del examen del año siguiente (por ejemplo, el API de crecimiento de 2012 se calculó a partir de los resultados de los exámenes a nivel estatal realizados en la primavera de 2012 y se publicó en septiembre de 2012). El año del API corresponde al año de los exámenes. Por lo tanto, para el ciclo de informes del API 2011-12, se usaron el indicador de base de 2011 y el indicador de crecimiento de 2012. Para representar cuánto cambió el API de una escuela de 2011 a 2012 (conocido como el crecimiento del API para 2011-12), se le resta al API de crecimiento de 2012 el API de base de 2011. El informe del API de base incluye el API de base, los objetivos y las valoraciones. El informe del API de crecimiento incluye el API de crecimiento, el crecimiento logrado y si los objetivos se cumplieron o no.

Para obtener más información, visite [www.cde.ca.gov/ta/ac/ap/documents/infoguide12.pdf](http://www.cde.ca.gov/ta/ac/ap/documents/infoguide12.pdf) para tener una guía informativa del API y [www.cde.ca.gov/ta/ac/ay/documents/overview12.pdf](http://www.cde.ca.gov/ta/ac/ay/documents/overview12.pdf) para tener un panorama general del API.

### Rangos del Índice del Desempeño Académico

Rangos del Índice de Desempeño Académico	Comparación de los datos de tres años		
	2009	2010	2011
Rango API estatal	4	6	6
Rango API de escuelas similares	3	7	4

### Pruebas API

Los datos de las evaluaciones sólo se reportan cuando corresponden a los grupos numéricamente significativos. Para ser considerado “numéricamente significativo” en el API, el grupo debe tener: (1) por lo menos 50 estudiantes con puntuaciones válidas del programa STAR y que representen al menos el 15% del total dentro del programa, o (2) un mínimo de 100 alumnos con puntajes válidos en las pruebas del programa STAR.

### Rangos del Índice API

Las escuelas se dividen en diez categorías de igual tamaño llamadas “percentile” donde 1 corresponde al nivel del percentil más bajo del API, y 10 al más alto. El rango de la escuela dentro del resultado del estado compara su API con los resultados de las otras escuelas, dentro de su mismo tipo (primaria, secundaria o preparatoria). Un API de “escuelas similares” refleja cómo se compara una escuela con 100 escuelas semejantes. La tabla muestra los datos recopilados durante tres años para la clasificación API y los rangos API de escuelas similares, cuya información está disponible.

### Aumento del Índice de Desempeño Académico por Grupos de Estudiantes

Esta tabla muestra primero el Crecimiento API de 2012 de la escuela, por grupo de alumnos en la escuela, distrito y estado seguido por el Cambio API actual en puntos añadidos o perdidos de los últimos tres años.

Grupo	Crecimiento API de 2012 y comparación de tres años								
	Crecimiento API de 2012						Escuela Rivera – Cambio API actual		
	Escuela Rivera		Distrito Escolar de El Rancho		California		09-10	10-11	11-12
	Número de alumnos	Crecimiento API	Número de alumnos	Crecimiento API	Número de alumnos	Crecimiento API			
Todos los alumnos	428	848	7,275	771	4,664,264	788	41	11	26
Negros o Afroamericanos	3	■	28	784	313,201	710	■	■	■
Indios Americanos o Nativos de Alaska	1	■	7	■	31,606	742	■	■	■
Asiáticos	1	■	18	844	404,670	905	■	■	■
Filipinos	1	■	25	906	124,824	869	■	■	■
Hispanos o Latinos	419	850	7,113	771	2,425,230	740	43	11	29
Nativos de Hawai o de las Islas del Pacífico	0	■	1	■	26,563	775	■	■	■
Blancos	2	■	68	761	1,221,860	853	■	■	■
De dos o más razas	1	■	5	■	88,428	849	■	■	■
Con desventajas socioeconómicas	327	837	5,439	764	2,779,680	737	50	16	14
Estudiantes de Inglés	176	837	2,829	737	1,530,297	716	72	10	18
Alumnos con discapacidades	27	804	823	578	530,935	607	■	■	■

■ Sólo se informan los datos correspondientes a los grupos numéricamente significativos.

### Progreso Anual Adecuado

La ley Ningún Niño Debe Quedarse Atrás (*No Child Left Behind, NCLB*) exige que todas las escuelas y distritos cumplan con los requisitos de Progreso Anual Adecuado (*Adequate Yearly Progress, AYP*). Para cumplir con estos estándares, las escuelas públicas y los distritos de California deben alcanzar o superar los criterios en cuatro áreas fundamentales:

1. Tasa de participación en las evaluaciones estatales de Inglés y Literatura, y Matemáticas.
2. Porcentaje de alumnos con nivel de dominio en las evaluaciones estatales de Inglés y Literatura, y Matemáticas
3. Puntajes en el Índice de Desempeño Académico (API)
4. Tasa de graduación para las escuelas preparatorias

La tabla muestra si la escuela alcanzó o falló en el cumplimiento del AYP general, y si cumplió con los requisitos del AYP en el año 2011-12. Para obtener más información, visite: [www.cde.ca.gov/ta/ac/ay/](http://www.cde.ca.gov/ta/ac/ay/).

Criterios del Progreso Anual Adecuado		Año escolar 2011-12		
	Escuela Rivera		Distrito Escolar de El Rancho	
Cumplieron con el AYP general	Sí		No	
Criterios del AYP	Inglés y Literatura	Matemáticas	Inglés y Literatura	Matemáticas
Tasa de participación	Sí	Sí	Sí	Sí
Porcentaje de dominio	Sí	Sí	No	No
Índice API	Sí		Sí	
Tasa de graduación	✘		No	

### Programa de Intervención Federal

Las escuelas que reciben fondos del Título I podrían ingresar al Programa de Mejoramiento (*Program Improvement, PI*) si no alcanzan el Progreso Anual Adecuado (*AYP*) durante dos años consecutivos en la misma materia de estudio (Inglés y Literatura, y Matemáticas) o sobre el mismo indicador (Índice de Desempeño Académico, API, o en la tasa de graduación). Por cada año adicional que no alcancen el AYP, pasan al próximo nivel de intervención. La tabla siguiente muestra la información del año escolar 2012-13 sobre el estatus de la escuela y el distrito en el Programa de Mejoramiento. Para obtener más información, visite: [www.cde.ca.gov/ta/ac/ay/](http://www.cde.ca.gov/ta/ac/ay/).

Programa de Intervención Federal		Año escolar 2012-13	
	Escuela Rivera	Distrito Escolar de El Rancho	
Estado en el Programa de Mejoramiento	No en PI	En PI	
Primer año en el programa PI	◇	2008-2009	
Año en el programa PI	◇	Año 3	
Número de escuelas identificadas para el programa PI	7		
Porcentaje de escuelas identificadas para el programa PI	50.00%		

### Acceso del Público al Internet

El público puede tener acceso a la red Internet a través de las bibliotecas públicas y otros sitios comunitarios (por ejemplo, la biblioteca *California State Library*). El uso del Internet en las bibliotecas se ofrece generalmente por orden de llegada. Algunas restricciones dependen del horario de operaciones, el tiempo límite por usuario (según la disponibilidad), los programas de *software* instalados y la capacidad de impresión de documentos.

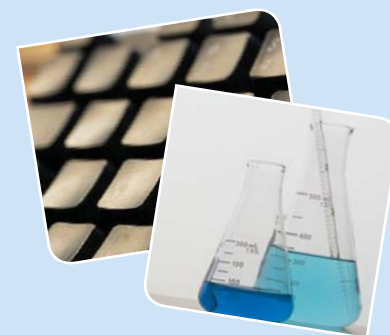
- ✘ No es aplicable. La tasa de graduación para el criterio AYP corresponde a las escuelas preparatorias.
- ◇ No es aplicable.

### Desarrollo Profesional

El Distrito Escolar Unificado de El Rancho brinda programas de desarrollo profesional que ofrecen diversas oportunidades de crecimiento y apoyo profesional para responder a las necesidades de los maestros/personal en todos los niveles de enseñanza. Estos programas incluyen:

- El programa de Apoyo y Evaluación para Maestros que se Inician (*Beginning Teachers Support and Assessment, BTSA*) aprobado por el Estado de California, el cual brinda apoyo de docentes con experiencia para todos los maestros nuevos que estén por obtener la Credencial Profesional de California.
- El programa de Revisión y Asistencia entre Compañeros (*Peer Assistance and Review, PAR*) para maestros veteranos, que ofrece seminarios y capacitación individual para que los maestros puedan actualizar sus habilidades y aprender estrategias nuevas.
- Capacitación para el personal general y con certificación.
- Capacitación para los administradores de la escuela.

En nuestro plantel escolar, dedicamos tres días completos y aproximadamente 18 días parciales por año al desarrollo profesional. Los temas que se tratan en estos cursos de capacitación se basan en las encuestas de evaluación de las necesidades de los maestros, el análisis de datos de las evaluaciones de los alumnos y las iniciativas escolares y del distrito. Los supervisores de la universidad apoyan a nuestros maestros practicantes. El desarrollo profesional en planteles seleccionados se determina por medio de instrucciones. Las capacitaciones para los Estudiantes de Inglés y los alumnos de Educación Especial se realizan en el plantel escolar según sea necesario. Los maestros también asisten a talleres o conferencias fuera del plantel.



### Aptitudes de los Maestros

La tabla muestra información de las credenciales y aptitudes de los maestros. Para obtener más información, visite el sitio: <http://data1.cde.ca.gov/dataquest/>.

Información de Maestros con Credencial de Docentes	Comparación de los datos de tres años			
	Distrito Escolar de El Rancho	Escuela Rivera		
Maestros	11-12	09-10	10-11	11-12
Con acreditación completa	404	30	26	26
Sin acreditación completa	6	1	0	0
Enseñanza fuera del área de competencia		0	0	0

### Asignaciones Incorrectas de Maestros y Puestos Vacantes

La tabla muestra el número de maestros incorrectamente asignados (sin la autorización legal apropiada) y el número de puestos vacantes de maestros (los que no estuvieron ocupados por maestros asignados para enseñar el curso completo desde el principio del año escolar o del semestre). Tome en cuenta que el total de maestros que estuvieron incorrectamente asignados incluye a los maestros de los Estudiantes de Inglés.

Asignaciones Incorrectas y Puestos Vacantes de Maestros	Comparación de los datos de tres años		
	Escuela Rivera		
Maestros	10-11	11-12	12-13
Asignaciones incorrectas de maestros de los Estudiantes de Inglés	0	0	0
Total de asignaciones incorrectas de maestros	0	0	0
Puestos vacantes de maestros	0	0	0

### Maestros que Cumplen con la Ley "Ningún Niño Debe Quedarse Atrás"

La ley Ningún Niño Debe Quedarse Atrás (*No Child Left Behind, NCLB*) exige que todos los maestros de las áreas académicas básicas estén "altamente capacitados". Esto significa que deberán poseer un título de licenciatura, una credencial apropiada como docentes de California y haber demostrado ser competentes en cada asignatura que enseñan. La tabla muestra información de los maestros que cumplieron con la ley NCLB en el año 2011-12. Para obtener más información sobre las aptitudes de los maestros con respecto a la ley NCLB, visite la página: [www.cde.ca.gov/nclb/sr/tq](http://www.cde.ca.gov/nclb/sr/tq).

Maestros que Cumplen con la Ley NCLB	Año escolar 2011-12	
	Porcentaje de clases en las materias básicas	
	Impartidas por maestros que cumplen con NCLB	Impartidas por maestros que no cumplen con NCLB
Escuela Rivera	96.27%	3.73%
Todas las escuelas del distrito	95.06%	4.94%
Escuelas con niveles altos de pobreza	95.06%	4.94%
Escuelas con niveles bajos de pobreza	✦	✦

### Nota sobre ley NCLB

Se define como escuelas con niveles altos de pobreza a aquéllas instituciones que tienen una participación estudiantil del 40% o mayor en la compra de alimentos a precio reducido o gratuitos. Las escuelas con niveles bajos de pobreza tienen una participación del 25% o menor en los programas de comida.

✦ No es aplicable.

### Asesores Académicos y Personal de Apoyo

Esta tabla muestra la información de los asesores académicos y el personal de apoyo que labora en la escuela dentro de un horario equivalente al tiempo completo (FTE).

Asesores Académicos y Personal de Apoyo	
Año escolar 2011-12	
<b>Asesores académicos</b>	
Número de asesores académicos	0.0
Relación de alumnos por asesor académico	✦
<b>Personal de apoyo</b>	<b>Horario FTE</b>
Asesor (comportamiento social o guía profesional)	0.0
Maestro de biblioteca multimedia (bibliotecario)	1.0
Personal de biblioteca multimedia (asistentes profesionales)	0.0
Psicólogo	0.5
Trabajador social	0.0
Enfermera	0.0
Especialista en habla, lenguaje y audición	0.5
Especialista en recursos (no docente)	1.0
Otros	<b>Horario FTE</b>
Entrenador Didáctico	1.0





### Información Financiera

La información que se muestra en el informe SARC corresponde al año fiscal 2010-11. La información fiscal disponible y más actualizada, provista por el estado, está siempre dos años atrasada con respecto al año escolar en curso y un año atrás en relación a la mayor parte de los datos restantes incluidos en este informe. Para obtener información detallada sobre los datos fiscales, visite los sitios: [www.cde.ca.gov/ds/fd/cs](http://www.cde.ca.gov/ds/fd/cs) y [www.cde.ca.gov/ds/fd/ec](http://www.cde.ca.gov/ds/fd/ec).

### Información Financiera del Distrito

Esta tabla muestra la información salarial de los maestros del distrito y el personal administrativo, y la compara con los datos estatales de los distritos de tamaño similar, basados en su escalafón de salarios. Los datos de los salarios del distrito no incluyen los beneficios.

Datos de salarios del distrito	Año fiscal 2010-11	
	Distrito Escolar de El Rancho	Distrito de tamaño similar
Sueldo de un maestro principiante	\$41,656	\$40,656
Sueldo de un maestro de rango medio	\$63,140	\$64,181
Sueldo máximo de un maestro	\$80,315	\$82,486
Sueldo promedio del director (Primaria)	\$104,051	\$102,165
Sueldo promedio del director (Secundaria)	\$104,387	\$108,480
Sueldo promedio del director (Preparatoria)	\$125,424	\$117,845
Sueldo del superintendente	\$200,241	\$181,081
Porcentaje del presupuesto para los sueldos de maestros	39%	40%
Porcentaje del presupuesto para los sueldos del personal administrativo	5%	6%

### Comparación de la Información Financiera

La tabla muestra los gastos por alumno procedentes de fuentes no restringidas y el salario promedio del maestro. Estos datos son comparados con los datos del distrito y del estado.

Comparación de la Información Financiera	Año fiscal 2010-11	
	Gastos por alumno de fuentes no restringidas	Sueldo promedio de los maestros anualmente
Escuela Rivera	\$3,653	\$62,319
Distrito Escolar de El Rancho	\$4,177	\$65,540
California	\$5,455	\$66,336
Porcentaje diferencial entre la escuela y el distrito	-14.3%	-5.2%
Porcentaje diferencial entre la escuela y el estado de California	-49.3%	-6.4%

La información del informe SARC de este año es suministrada por el Departamento de Educación de California (CDE), la escuela y la oficina del distrito escolar. Para obtener más información sobre las escuelas y distritos de California, visite Data-Quest en <http://data1.cde.ca.gov/dataquest>. DataQuest es un recurso en línea que brinda informes de responsabilidad escolar, datos de exámenes, matriculación, graduados, abandonos escolares, inscripción en cursos, contratación de personal e información relacionada con los Estudiantes de Inglés. Adicionalmente, Ed-Data, en colaboración con el departamento CDE, ofrece amplia información financiera, demográfica y sobre el rendimiento de los alumnos de California, desde kinder al 12º grado, de sus distritos escolares y escuelas públicas. Para mayor información visite el sitio: [www.ed-data.k12.ca.us/Pages/Home.aspx](http://www.ed-data.k12.ca.us/Pages/Home.aspx). De acuerdo con la Sección 35256 del Código de Educación, el 1.º de febrero de todos los años o antes de esa fecha, cada distrito escolar deberá tener disponibles, a solicitud, copias físicas de su informe actualizado anualmente.

Todos los datos son precisos hasta el 29 de noviembre de 2012.

### Información Financiera de la Escuela

La siguiente tabla muestra el salario promedio de los maestros y un desglose de los gastos de la escuela por alumno, provenientes de fuentes restringidas y no restringidas.

Información Financiera de la Escuela	
Año fiscal 2010-11	
Gastos totales por alumno	\$4,491
Gastos por alumno de fuentes restringidas	\$838
Gastos por alumno de fuentes no restringidas	\$3,653
Sueldo promedio anual de los maestros	\$62,319



### Tipos de Servicios Subvencionados

Estos programas se ofrecen en la escuela, ya sea por medio de fondos Categóricos u otras fuentes que respaldan y asisten a los alumnos:

- Título I (Subsidio Básico)
- Título I (Educación para migrantes)
- Título II (Capacitación y Contratación de Maestros y Directores)
- Título II (Tecnología)
- Título III (para Alumnos con Dominio Limitado del Inglés)
- Asistencia contra el Impacto Económico (EIA)/ Dominio Limitado del Inglés (LEP)
- Apoyo y Evaluación para Maestros que se Inician (BTSA)
- Reducción del Alumnado por Clase (CSR)
- Programa de Adquisición del Idioma Inglés (ELAP)
- Educación Especial
- Programa de Preescolar del Estado
- Programa Nacional de Almuerzo Escolar
- Mejorar la Educación a través de la Tecnología (EETT)